

## Analyse de séquence : le sacrifice de Buntaro ...

Objectif : analyser une séquence cinématographique : 0h25'38 – 0h31'00



Malgré ses réticences, Habu cède à la demande d'un jeune alpiniste inexpérimenté, Buntaro, de la prendre comme partenaire pour son ascension « des murs du vent ».

### Le montage :

La séquence dure 5 minutes. Combien de plans pouvez-vous dénombrer ? Commentez votre réponse. Cette séquence est très découpée, plus de 80 plans durant parfois une seconde à peine, avec des gestes précis, accomplis dans l'urgence, puis plus étirés à mesure que le drame devient inéluctable.

### L'imminence du danger :

- Plans 1 à 3 : comment le danger de la scène est-il mis en exergue au niveau du cadrage et de l'échelle des plans ?

On voit Habu et Buntaro alors de loin dans le décor [1]. Le cadrage nous fait sentir la dangerosité de cette immense paroi verticale. Buntaro, debout sur un étroit rebord, se prépare à rejoindre Habu. Une plongée verticale montre le vide derrière les personnages et l'étroitesse de l'espace sur lequel se tient Buntaro en contrebas [2]. Habu plante un piton métallique dans la roche sur lequel il va fixer la corde qui le relie à la ceinture de Buntaro. Il demande du mou à son partenaire. Buntaro teste la mobilité de la corde. Suit un gros plan très bref de son pied dont le talon recule, tandis qu'on entend le bruit de la roche qui s'effrite [3].



### La chute :

- Plans 4 à 10 : 7 plans détaillent la chute du jeune garçon.

En vous appuyant sur la séquence et les photogrammes ci-dessous, complétez le tableau :

Plans	Échelle de plans	Positions et mouvements de caméra	Son, musique, voix	Analyse
4	<b>Es gros plan sur le nœud de la corde.</b>	<b>Légère contre plongée.</b>		<b>Surpris, en déséquilibre, Buntaro bascule soudainement en arrière. La deuxième corde qui l'attachait à la montagne casse net.</b>
5	<b>Plan resserré.</b>	<b>Plongée.</b>		<b>Buntaro tombe maintenant tête la première et disparaît en bas de l'image.</b>
6	<b>Gros plan.</b>	<b>Plan fixe.</b>	<b>Musique angoissante qui accompagne la chute de Buntaro.</b>	<b>La chute de Buntaro, très découpée et accompagnée d'une musique angoissante, se termine par un insert extrêmement bref sur ses reins, suggérant la violence du choc qu'il a dû ressentir.</b>
7	<b>La montagne apparaît en gros plan, Habu éloigné.</b>	<b>Contre plongée.</b>	<b>Musique angoissante qui accompagne la chute de Buntaro. Cri de Habu : «Non ! »</b>	<b>Le corps du grimpeur se balance un moment dans le vide avant de s'immobiliser. La montagne est imposante et paraît invincible face au petit garçon tenu par un fil.</b>
8	<b>Plan de très grand ensemble.</b>		<b>La musique souligne le raccord dans l'axe arrière et montre les deux hommes minuscules.</b>	<b>Les deux hommes sont minuscules dans l'espace pour nous faire prendre conscience de leur solitude.</b>
9	<b>Plan qui place Buntaro au milieu, seul, au-dessus du fond vert de la végétation.</b>		<b>Le dialogue : « Tu m'entends ? Réponds-moi. » suggère que les deux hommes ne se voient plus mais qu'ils peuvent se parler. Buntaro : « Je suis là. »</b>	<b>Symboliquement, sa vie ne tinet plus qu'à un fil.</b>
10	<b>Plan flou.</b>	<b>Contreplongée.</b>	<b>Musique angoissante.</b>	<b>Vision subjective de Buntaro dont la chute a altéré les perceptions.</b>

### Le sauvetage impossible :

Plans	Échelle de plans	Positions et mouvements de caméra	Son, musique, voix	Analyse
11	<b>Gros plan.</b>		<b>Habu : « Je vais essayer de te remonter. »</b>	<b>Habu est attaché à la paroi par la taille et tient la corde qui le relie à Buntaro.</b>
12	<b>Très gros plan sur la corde.</b>	<b>Plongée.</b>	<b>Musique angoissante.</b>	<b>La corde s’effrite sur la roche, menaçant de rompre.</b>
13	<b>Gros plan.</b>		<b>Musique angoissante.</b>	<b>Découragé, Buntaro baisse les bras tel un pantin désarticulé.</b>
14	<b>Plan d’ensemble.</b>	<b>Un panoramique droite-gauche, du ciel vers la paroi, montre leurs silhouettes minuscules vues maintenant d’encore plus loin, face à un paysage de montagne d’où nul secours ne peut venir.</b>	<b>Musique angoissante, cris des oiseaux.</b>	<b>Le changement de couleurs (le ciel et le paysage sont désormais mauve) suggère que tu temps s’est écoulé : le soir tombe. La solitude des deux hommes est désormais totale.</b>

### Le sacrifice de Buntaro :

Plans	Échelle de plans	Positions et mouvements de caméra	Son, musique, voix	Analyse
15	<b>Contre plongée.</b>	<b>Plan rapproché.</b>	<b>Cris des oiseaux. Musique stridente.</b>	<b>La corde coupe le plan en deux, des oiseaux noirs apparaissent annonçant un présage funeste.</b>
16	<b>Contre plongée.</b>		<b>Un chant très doux enveloppe le geste de Buntaro. On entend Habu murmurer : » Pardonne moi Buntaro, pardonne moi. »</b>	<b>La main de Buntaro coupe la corde comme s’il accomplissait la volonté secrète de son partenaire. (voir propos d’Habou au début du film).</b>

**Synthèse : démontrez que le choix des cadrages, de la lumière, du son, contribuent à l'intensité de la scène.**

---

---

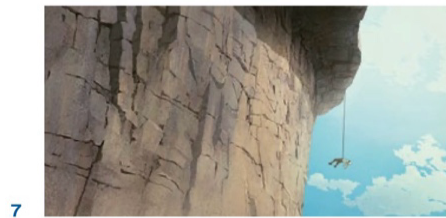
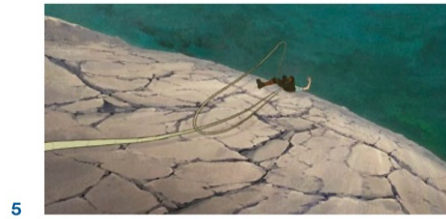
---

---

---

Kathia Nasillski, Professeure détachée au Service Éducatif à Normandie Images.

Source : dossier maître CNC, Le Sommet des dieux.



9



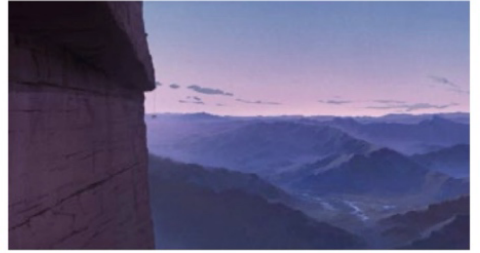
13



10



14



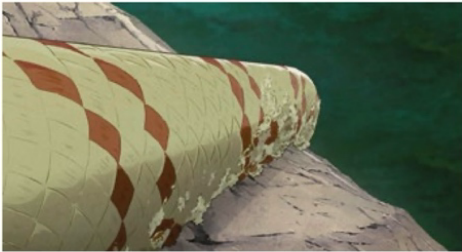
11



15



12



16

