

I'm your man

un film de Maria Schrader

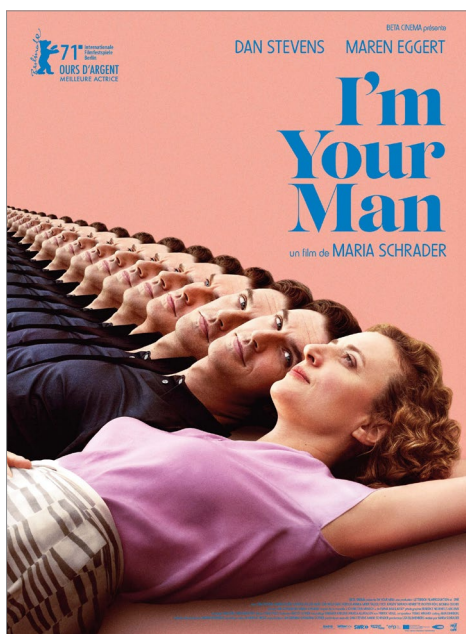
Dossier pédagogique



zéro de
conduite
.net



Voilà maintenant plus d'un siècle que les robots (le terme a été créé en 1921 par l'écrivain Karel Capek) sont entrés dans notre imaginaire, inspirant romanciers, scénaristes et cinéastes. Si la figure du robot assouvit un fantasme immémorial de l'Humanité (se faire l'égal de Dieu en créant la vie de toutes pièces), elle suscite également des peurs profondes : celle que la créature se retourne contre son créateur, celle que l'on ne puisse plus distinguer la machine de l'homme, celle que les humains soient supplantés par les androïdes, etc. Dans son film *I'm your man*, la cinéaste Maria Schrader met en scène une version plus apaisée, plus réaliste et, en apparence, plus désirable, de notre futur : son héroïne s'y voit proposer de tester Tom, un robot à l'apparence humanoïde parfaite, entièrement configuré pour la satisfaire. Sous les apparences d'une comédie romantique sur le couple, le film n'en pose pas moins des questions philosophiques profondes : le partenaire idéal existe-t-il ? Nos préférences sentimentales sont-elles solubles dans les algorithmes ? Et si l'on inventait de parfaits compagnons robotiques, aurait-on encore besoin des autres ? Particulièrement recommandé pour les enseignants d'Allemand, le film pourra faire l'objet d'un travail commun avec les enseignants d'EMC et de Philosophie.



I'm your man **(Ich bin dein Mensch)**

Un film de Maria Schrader

Genre : comédie

Durée : 121 minutes

Alma, brillante scientifique, se révèle être une parfaite candidate pour se prêter à une expérience : pendant trois semaines, elle doit vivre avec Tom, un robot à l'apparence humaine parfaite, spécialement programmé pour correspondre à sa définition de l'homme idéal. Son existence ne doit servir qu'un seul but : rendre Alma heureuse.

SOMMAIRE DU DOSSIER

Introduction p. 2

Note d'intention p. 3

Repères : robots de cinéma p. 6

Entretien avec Laurence Devillers p. 5

Activités Allemand p. 8

Organiser une séance scolaire p. 17

Corrigé des activités p. 18



Note d'intention de la cinéaste **Maria Schrader**

Actrice, réalisatrice et scénariste allemande, Maria Schrader s'est fait connaître en France avec le film *Stefan Zweig, adieu l'Europe* (2016). En 2019, elle réalise également pour Netflix la série à succès *Unorthodox*, racontant l'histoire d'une jeune femme juive fuyant la communauté hassidique de New York.

Le point de départ de *I'm your man* est une nouvelle, qu'on m'a présentée très simplement : « une femme rencontre un robot ». C'était suffisant pour susciter mon intérêt. Cette simple phrase évoquait le « boy meets girl » de Billy Wilder mais avec deux renversements importants : « girl meets boy » et « girl meets robot-boy ».

Le rêve de l'humain artificiel est probablement aussi vieux que l'humanité elle-même. Dans l'Antiquité, il s'agissait d'un acte de création mythique/artistique qui nécessitait l'aide des dieux. Prométhée créait des êtres humains à partir d'argile et d'eau. L'artiste Pygmalion construisit une statue féminine, en tomba amoureux et demanda à la déesse Aphrodite de lui insuffler la vie. Mais, de plus en plus confiant dans ses propres capacités, l'homme a pris aux dieux les rênes de la création à son image. Des premiers automates mécaniques aux frontières de l'intelligence artificielle, toute transcendance ou implication divine semble avoir disparue.

Si l'on en vient à avoir des robots comme partenaires romantiques, les questions du « fantôme dans la machine », de l'âme et de la conscience deviennent à nouveau centrales. Les histoires d'humains artificiels se situent souvent à l'intersection entre la fascination et l'horreur. L'homme joue à Dieu et se crée des serviteurs, mais il a peur de perdre le contrôle et d'être surpassé par sa création. Nombre de ces histoires, du golem médiéval à *Ex Machina*, s'achèvent par la destruction et la mort.

Tom est plus développé que ses ancêtres artificiels. Il est supérieur aux humains dans presque tous les domaines. Cependant, libre de toute ambition personnelle, de toute peur et de toute envie de liberté, il ne représente aucune menace. Tom est peut-être le parfait serviteur, éclairé, conscient et consentant avec le fait que sa mission constitue son droit à l'existence. Sa mission étant, sans doute, la plus belle tâche que l'on puisse avoir : rendre une autre personne heureuse. Programmé comme le partenaire de vie parfait, doté de caractéristiques adaptées à chacun, il a pour fonction de chasser la solitude, de combler le désir de

confiance et d'amour - et d'être à vendre - une idée qu'Alma ne supporte pas. Les robots sont censés surveiller les trajectoires des avions et les feux de circulation, tondre les pelouses et contrôler les systèmes de sécurité. Mais l'amour, les sentiments, le bonheur et la tristesse sont réservés aux humains.

Alma défend les principes de l'amour romantique, de l'indépendance et du soi-disant libre arbitre. À ses yeux, Tom n'est rien de plus qu'une machine à satisfaire ses besoins ; loin d'être un véritable homologue, elle n'y voit qu'une illusion creuse.

Alma expose les paradoxes du désir humain. Est-il inhérent à l'expérience humaine de ne jamais

atteindre ce que l'on désire ? Et est-ce là une condition préalable au désir, en particulier lorsqu'il s'agit d'amour ? Oui, le désir du soi-disant « partenaire parfait » est souvent exprimé, mais qu'est-ce que cela signifierait réellement d'avoir le partenaire parfait ? Un partenaire qui analyserait nos besoins et nos souhaits avec une telle précision qu'il pourrait les satisfaire avant même que nous les ayons formulés ? Et qu'est-ce que cela impliquerait, de savoir qu'il ne s'agit pas d'un acte d'amour mais simplement d'un travail de programmation ?

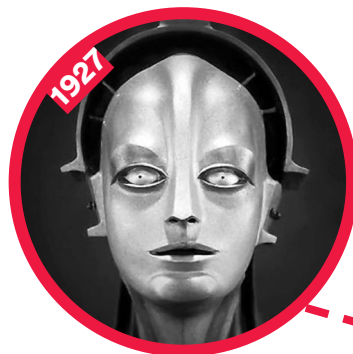
Le fait qu'Alma tombe amoureuse de Tom la place face à un problème insoluble. Elle suit son désir contre ses convictions. La raison et l'émotion s'emmêlent dans la contradiction. Et pourtant elle semble être, du moins pour un temps, vraiment heureuse. Alors, quelle était la différence entre « l'amour » et un algorithme très complexe ? Dans les relations traditionnelles, ne nous adaptons-nous pas aussi aux besoins de nos partenaires ? Qu'est-ce qui est « réel » dans les relations et quelle est la part d'apprentissage, d'adaptation et de programmation ?

Lorsque Alma remet son rapport à son supérieur et déconseille la commercialisation de robots comme Tom, elle ne craint pas qu'ils deviennent hostiles ou violents, mais plutôt tellement altruistes, civilisés et pacifiques, en un sens indispensables et supérieurs, que tôt ou tard, ils rendraient l'humanité obsolète.

« Le rêve de l'humain artificiel est probablement aussi vieux que l'humanité elle-même. »

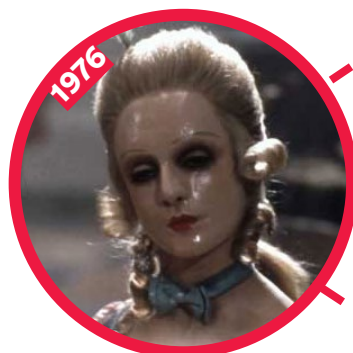
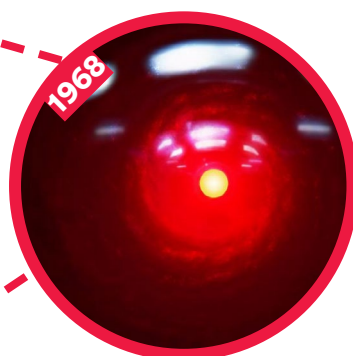
Repères : robots de cinéma

Inventé par un dramaturge il y a un siècle, le terme « robot » n'a cessé d'inspirer les auteurs de fiction. Petite revue de quelques jalons fictionnels qui mènent jusqu'au Tom de Maria Schrader.



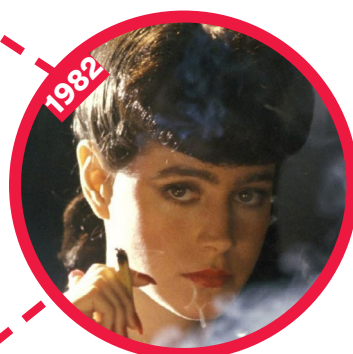
La sculpturale créature du *Metropolis* de Fritz Lang est considéré comme le premier robot de l'histoire du cinéma. Il s'agit en l'occurrence d'une robote, moulée sur l'actrice Brigitte Helm. La créature est pourtant désignée dans le film sous le terme de *Maschenmensch* (« homme-machine »).

Pour *2001, l'odyssée de l'espace*, Stanley Kubrick extrapole à partir des progrès de l'informatique et invente HAL (les lettres qui suivent celles d'IBM dans l'alphabet), le programme intelligent qui se retourne contre les astronautes de la station spatiale.



Dans le *Casanova* de Fellini, la seule femme dont parvient à tomber amoureux le séducteur vénitien est... une automate ! Celle-ci rappelle l'engouement pour ces créations mécaniques, ancêtres des robots, dans l'Europe du XVII^e siècle.

Dans *Blade runner* de Ridley Scott, Harrison Ford interprète un chasseur de répliquants, ces robots androïdes indiscernables des humains. Cette figure du robot indétectable, caractéristique du climat paranoïaque du cinéma de l'époque, se retrouve dans plusieurs films des années 70 et 80 comme *Mondwest*, *Stepword Wives*, *Alien*...



À l'instar du HAL de Kubrick, l'intelligence artificielle de *HER* de Spike Jonze n'a pas de corps, mais une voix, reconnaissable entre toutes, celle de la comédienne Scarlett Johansson. Le film anticipe sur les programmes d'intelligence artificielle et les assistants conversationnels (Siri, Alexa...) destinés à prendre une place de plus en plus importante dans nos vies.

ROBOTS, ETC

Le terme **robot** apparaît pour la première fois sous la plume de l'écrivain tchécoslovaque Karel Capek dans sa pièce *R. U. R. (Rossum's Universal Robots)*, écrite en 1920. Le mot est formé à partir du radical *robot* qui signifie « travail, corvée ». Les « robots » de Capek, destinés à libérer l'humanité du travail, sont en fait organiques, mais le terme va servir rapidement à désigner des créatures mécaniques. En 1942, l'écrivain de science-fiction Isaac Asimov forge le terme de « robotique ».

Androïde désigne un robot construit à l'image d'un homme. Le terme « gynoïde » (équivalent pour les femmes) est rarement employé.

Un **cyborg** est un androïde moitié humain moitié robot.

L'intelligence artificielle désigne les programmes informatiques complexes capables de simuler certains traits de l'intelligence humaine.





Entretien avec Laurence Devillers

Spécialiste des interactions entre l'homme et la machine, notamment via le langage des émotions, la chercheuse **Laurence Devillers** réfléchit depuis de nombreuses années aux implications éthiques du développement de l'intelligence artificielle et des robots. Nous lui avons montré *l'm your man* afin de replacer ce film d'anticipation dans le cadre des débats actuels.

Propos recueillis par Vital Philippot

Quels éléments séparent Tom de l'état de l'art de la robotique ?

Le film appartient au genre de l'anticipation, de la science-fiction : Tom est un robot parfait. On remarquera d'ailleurs qu'il est interprété (de manière très convaincante) par un humain ! Cela dit le film montre aussi le fossé qui sépare le robot de l'humain : la machine peut mener une conversation, détecter des expressions émotionnelles et adapter son comportement en fonction, elle n'est pas pour autant douée de conscience. Tom est capable de dissenter d'un ton triste sur la mort et d'enchaîner une seconde plus tard en invitant Alma à danser avec un sourire sans une once de mélancolie ! L'intéressant est que dans ces cas-là c'est plutôt l'homme qui s'adapte : il prend son parti des limites du robot.

Quel sont les plus grands défis posés à la robotique pour produire un robot comme Tom ?

Les performances actuelles en matière de traitement du langage (parlé ou écrit) sont impressionnantes, et on avance à grands pas dans le développement

des robots conversationnels. En revanche on est encore très loin de pouvoir créer des robots qui se déplacent comme des humains. On est capable de faire courir un robot très vite, mais pas de le faire se mouvoir dans notre environnement quotidien en trois dimensions. C'est l'illustration du « paradoxe de Moravec » : le plus difficile à reproduire en robotique est ce qui est (ou qui semble) le plus facile pour l'homme. C'est pour cela que l'on va plus facilement remplacer un journaliste qu'un plombier : on peut automatiser l'écriture d'articles à partir du traitement de données. À l'inverse à chaque fois que le plombier intervient dans une nouvelle maison il y a un environnement complètement différent à appréhender.

Le plus difficile à reproduire en robotique est ce qui est (ou semble) le plus facile pour l'homme.

Au cinéma les robots sont souvent présentés comme un danger : on a peur qu'ils se retournent contre nous. Ce n'est pas du tout le cas dans le film de Maria Schrader.

Tout l'intérêt du film est justement de ne pas tomber dans ce qui est devenu un cliché, car cette peur des robots nous empêche de réfléchir. L'arrivée des robots dans nos sociétés est inéluctable, il nous faut





dépasser la peur de la nouveauté pour réfléchir à la manière dont cela va se passer. Mais cette peur a une dimension très culturelle, elle est liée à nos mythes fondateurs occidentaux : la créature qui se retourne contre son créateur, c'est le mythe de Frankenstein, qui lui-même reprend le mythe juif du Golem. La culture japonaise n'a pas du tout la même approche des robots : il y a plutôt cette idée du robot ami de l'homme. On peut expliquer cela par la tradition shintoïste, qui est une forme d'animisme : il n'y a pas de distinction catégorique entre les humains, les animaux et les objets. Ceux-ci, même les plus quotidiens, peuvent avoir une âme. Cela détermine une toute autre attitude par rapport aux robots.

Toute rationnelle qu'elle est, Alma ne peut pas s'empêcher de s'attacher à Tom, alors qu'elle sait pourtant que c'est une machine.

L'homme a une tendance innée et irréprensible à anthropomorphiser les machines, à leur prêter des émotions et des intentions, et donc à éprouver de l'empathie pour elles. Dans le film Alma met Tom à la porte, elle lui dit de «retourner dans son usine». Quand elle se rend compte qu'au lieu de retourner à l'usine il l'a attendu, elle éprouve une forme de pitié pour lui. Le monde de la recherche asiatique pense que c'est une clé qui permettra l'intégration des robots dans le monde humain. Ils revendiquent de créer des machines vulnérables, car c'est par la vulnérabilité que les humains les accepteront. On le voit avec les robots Atlas de Boston Dynamics, à l'aspect pourtant assez effrayants : il suffit de les bousculer, de les faire trébucher pour nous les rendre sympathiques. Cela dit, une série comme *Westworld* montre l'exact inverse : ses robots sont si parfaits qu'ils libèrent des pulsions de meurtre, de viol. La série montre ce qui pourrait arriver dans une société libérée des lois et des règles morales.

Le film se distingue aussi par le travail sur le genre :

on n'a pas l'habitude de voir un robot homme au service d'une femme.

L'héroïne est une femme, comme la réalisatrice, et comme l'auteurice de la nouvelle. C'est intéressant ! Comme je le dis souvent, 80% des codeurs qui développent les robots sont des hommes. Cela explique sans doute que 80% des systèmes qu'ils développent soient féminisés (par l'apparence physique, la voix, le nom qu'ils leur donnent) ! Cela peut nous interroger sur la représentation des femmes. Il y a un enjeu de domination sur ces objets qui ne tient pas seulement du plaisir, mais aussi de la perpétuation d'une forme de patriarcat : avoir à sa disposition une femme pour accomplir un travail ménager, affectif ou sexuel, s'en servir comme trophée (au Japon posséder une poupée sexuelle est un marqueur de réussite sociale). Il

faut se méfier des risques de reproduction voire d'amplification des stéréotypes de genre par la robotique. Sans tomber dans l'essentialisation, on peut également s'interroger sur les attentes respectives des hommes et des femmes par rapport à ces robots-compagnons. Dans le film Alma rencontre un utilisateur homme qui se déclare parfaitement satisfait de sa robote. Cette idée scénaristique peut sembler schématique mais elle recoupe

une réalité : au Japon les robots sexuels pour femmes n'ont pas trouvé leur public, alors que cela marche très bien chez les hommes.

Alma explique bien, à la fin du film, ce qui lui manque chez Tom...

Elle évoque le jeune garçon dont elle a été amoureuse enfant, et la part d'imagination qui entraîne dans son sentiment. Avec le robot il n'y a pas de déception mais pas non plus de surprise, il y a du bonheur mais pas de désir. Pour elle l'amour est indissociable de cette part d'imagination, de désir non assouvi. Et puis elle sait qu'il n'y a rien à construire avec ce simili-partenaire : il ne lui fera pas d'enfants, il ne vieillira pas avec elle...

Derrière son apparence humanoïde il s'agit juste d'une présence contre la solitude et d'un objet sexuel.

En quoi la réflexion du film recoupe vos propres recherches et vos interrogations ?

Mon travail porte sur les émotions dans le cadre des interactions avec les machines. Je m'intéresse à tous les « robots émotionnels » qui peuvent apporter une forme de soutien affectif en simulant de l'empathie, en détectant des comportements émotionnels, voire en mettant en place des stratégies liées à l'interprétation de vos comportements. Ce sont des objets extrêmement utiles dans certaines situations (pathologies, addictions, troubles neurologiques, situations traumatiques, accompagnement dans le grand âge...). Les robots développés actuellement sont plus rudimentaires que le Tom du film de Maria Schrader, mais ils posent les mêmes questions éthiques : l'inégal accès à ces machines très coûteuses, les enjeux de cybersécurité et d'utilisation malveillante des données, les risques d'addiction chez les utilisateurs, etc. Aux États-Unis est par exemple développé actuellement un robot appelé Moxie destiné aux enfants autistes. Il apporte une aide déterminante dans la vie de ces enfants, ce qui est à la fois prometteur et dangereux : pourront-ils s'en passer par la suite ? Plus largement, le film pointe le risque d'une société totalement individualiste et atomisée, dans laquelle chaque individu s'enfermerait dans un face à face avec son ou ses robots. Si une machine satisfait toutes vos attentes, pourquoi vouloir côtoyer d'autres humains ? Cela constituerait une énorme régression en terme d'intelligence collective, car c'est la confrontation avec l'autre qui nous fait réfléchir, qui nous permet d'évoluer. L'humain qui ne désire plus n'a plus la capacité à créer. Et puis rendre un individu heureux, assouvir ses moindres désirs, c'est aussi un moyen de le contrôler. Le bonheur individuel est-il le seul hori-

Si une machine satisfait toutes vos attentes, pourquoi vouloir côtoyer d'autres humains ? Celui qui ne désire plus, n'a plus de fantasme, n'a plus la capacité à créer.

zon de nos sociétés ? C'est une interrogation véritablement à la fois philosophique et politique.

Comment envisagez-vous l'avenir ?

Les robots vont devenir de plus présents dans nos sociétés, comme je l'ai écrit dans mon essai *Les Robots émotionnels* » (L'Observatoire, 2020) : il y aura des robots assistants, des robots compagnons, des robots collègues, des robots sexuels... Il y a un vrai enjeu à réfléchir à leurs usages pour les encadrer, à anticiper les multiples questions qui vont se poser. J'ai écrit un manifeste au moment de la campagne présidentielle pour encourager les candidats à se saisir de la question de l'intelligence artificielle (*Vague IA à l'Élysée, Manifeste pour la présidentielle 2022*). Mais la société reste peu armée pour saisir ces questions. À cet égard la baisse du niveau en mathématiques, celle de l'intérêt des élèves pour les sciences sont préoccupantes : sans un minimum de culture scientifique on risque de devenir l'esclave des nouvelles technologies (intelligence artificielle, métavers, robots) et de ceux qui les maîtriseront...

Spécialiste des interactions homme-machine, Laurence

Devillers est professeure en intelligence artificielle à l'université Paris-Sorbonne et chercheuse au LIMSI/CNRS. Elle est membre de la Commission Nationale Pilote d'Éthique du Numérique (CNPEN) du Partenariat Mondial sur l'IA (PMIA), Présidente de la Fondation Blaise Pascal sur la médiation en mathématiques et en Informatique avec l'objectif de pousser les filles dans les métiers du numérique. Elle a notamment publié les livres Des robots et des hommes (Plon, 2017), Les Robots émotionnels (Éditions de l'Observatoire, 2020) et, récemment, Vague IA à l'Élysée (Éditions de l'Observatoire, 2022), manifeste pour que le numérique et l'intelligence artificielle soient débattus lors de la campagne présidentielle de 2022.





Der Mensch und die Maschine in Ich bin dein Mensch

Un film de Maria Schrader, 2022

Durée : 6 séances

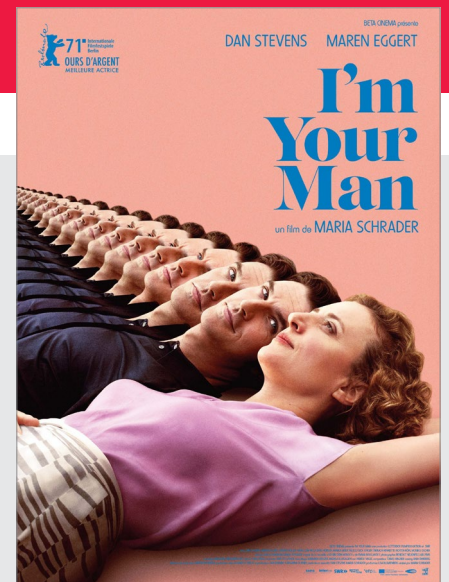
Le nouveau film de la réalisatrice allemande Maria Schrader, basé sur une nouvelle d'Emma Braslavsky, pose sous une forme originale de nombreuses questions liées à la robotique et l'intelligence artificielle. À travers ce conte doux-amer, Maria Schrader aborde également des thématiques comme la place de l'individu dans la société, la solitude et l'amour.

Tranchant avec l'ordinaire du cinéma allemand distribué en France (souvent tourné vers les sujets historiques), *I'm your man* ne manquera pas d'interpeller et de faire réagir les lycéens. On pourra ainsi les mener vers une réflexion plus large autour des enjeux éthiques et sociaux posés par le film : la responsabilité dans l'expérimentation scientifique, la marchandisation des sentiments par les multinationales du numérique, la place de l'individu dans des sociétés de plus en plus atomisées.

Un projet pourra être mené en commun avec les professeurs d'EMC et ou de Philosophie.

Dans les programmes

| Niveau | Objets d'étude | Compétences |
|----------------|---|---|
| Seconde | Représentation de soi et rapport à autrui | <ul style="list-style-type: none"> ▶ Expression orale en interaction et en continu ▶ Compréhension écrite ▶ Compréhension orale ▶ Expression écrite |
| Cycle terminal | Citoyenneté et mondes virtuels Innovations scientifiques et responsabilité | |



I'm your man (Ich bin dein Mensch)

Un film de Maria Schrader

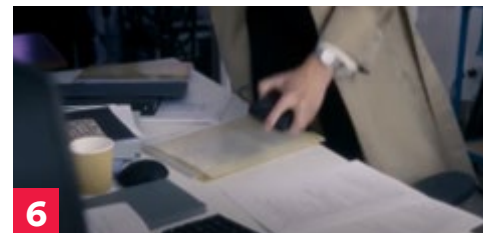
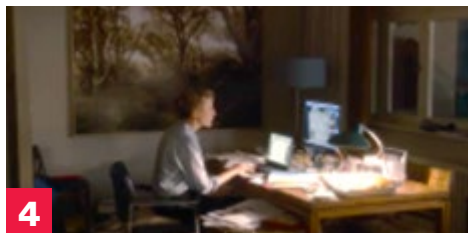
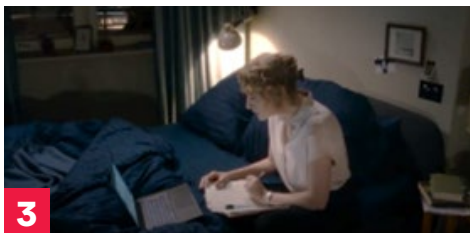
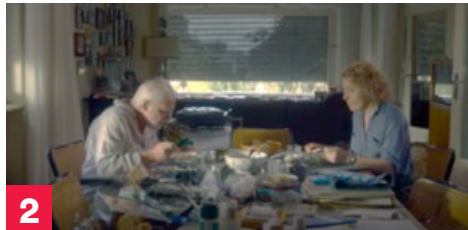
Berlin, dans un futur proche. Alma est chercheuse au musée Pergame. Vivant seule, elle accepte, à la demande de son supérieur hiérarchique, de participer à une expérience : Pendant trois semaines, elle doit vivre avec un robot humanoïde qui a été conçu « sur mesure » pour elle, prenant en compte sa personnalité, ses goûts et ses besoins. Il a été programmé pour être son partenaire idéal et la rendre heureuse. Alma fait la connaissance de Tom...

I/ DAS EXPERIMENT - SZENENAUSWAHL

1/ Sehen Sie sich eines der Szenenbilder an.

a/ Beschreiben Sie es Ihren Kameraden.

b/ Erfinden Sie gemeinsam das Leben der Frau.



WORTKISTE

EIN BILD BESCHREIBEN

Das Foto / das Bild / die Illustration zeigt...

Auf dem Foto / dem Bild / der Illustration sehen wir ...

Im Vordergrund / im Hintergrund / links / rechts / oben / unten

HYPOTHESEN AUFSTELLEN

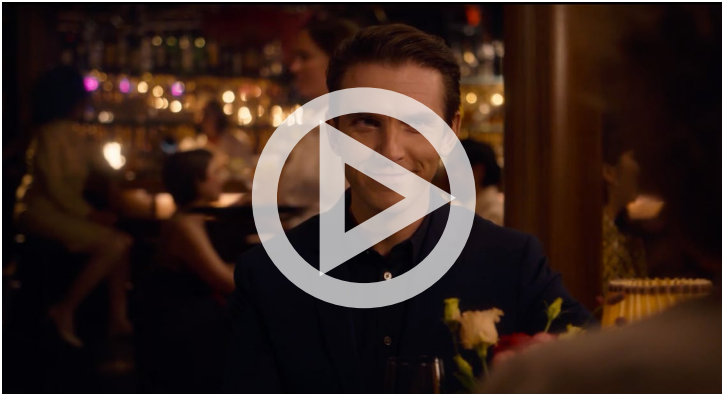
Vielleicht ... / Es kann sein, dass ... / Es ist möglich, dass...

Wahrscheinlich ...

Ich vermute, dass... / Ich denke, dass... / Ich nehme an, dass...



2/ Sehen Sie sich den folgenden Filmausschnitt von der Webseite der Berlinale an:



a/ Sagen Sie Ihre Meinung: Wie finden Sie Tom?

b/ Kann er Ihrer Meinung nach Almas Traumpartner sein? Sammeln Sie Argumente dafür oder dagegen. Diskutieren Sie in der Klasse.

<https://www.berlinale.de/en/archive-selection/archive-2021/programme/detail/202103036.html>



WORTKISTE

SEINE MEINUNG AUSDRÜCKEN

Meiner Meinung nach + V2 / Ich bin der Meinung, dass ... + VF

Ich finde / denke / meine, dass ... + VF

DISKUTIEREN

Ich bin (nicht) mit dir einverstanden, weil... / Du hast (nicht) Recht. / Ich bin nicht deiner Meinung. / Ich bin anderer Meinung. / Das finde ich auch, aber ... / Das denke ich nicht, denn ...

3/ Sehen Sie sich jetzt das Filmplakat sowie einen Auszug aus dem Film an (von 4:30 bis 6:29). Korrigieren Sie die Sätze.



| | |
|--|--|
| a- Tom ist ein Mensch. | |
| b- Tom hat einen Fehler, der sehr häufig vorkommt. | |
| c- Tom funktioniert perfekt. | |
| d- Tom testet Alma drei Wochen lang. | |
| e- Die Gesprächspartnerin von Alma findet es leicht, ein romantisches Treffen zu organisieren. | |
| f- Das romantische Ambiente ist nicht wichtig für die Testphase. | |
| g- Es gibt auch Hologramme, aber sie sind teurer und tanzen nicht so gut. | |

4/ Lesen Sie jetzt das Gespräch zwischen Alma und ihrem Chef (Filmskript).

a/ Ergänzen Sie die untenstehenden Wörter.

kostet – besser – Traumpartner – schreibe – arbeiten – Familie

fliegen – Traumfrau - Gefühle – alleinstehend – Augen

Alma (wütend): Die testen mich, scannen mein Gehirn, Multiple Choice – ohne Ende. Und dann speisen sie diese Dinger mit sogenannten „Mind files“ von 17 Millionen Menschen: Charaktermerkmale, Ansichten, _____, alles unvorstellbar aufwändig. Ich will gar nicht wissen, was das _____. Und was kommt dann dabei raus: „Deine _____ sind wie zwei Bergseen, in denen ich versinken möchte.“

Der Dekan (lacht): Vielleicht kennen die dich ja _____ als du selbst. Also, ich würd das ja ganz gern mal ausprobieren.

Alma: Dir deine _____ basteln lassen.

Dekan: Ja. Aber ich hab sie ja zuhause. Gut, Spaß beiseite. Egal, wie wir das alle finden. Ich bin in die Ethikkommission geladen und brauche deine Studie.

Alma: _____ ich dir blind.

Dekan: Alma, es geht immerhin darum, ob diese Dinger in Deutschland heiraten dürfen, _____, Pässe kriegen, Menschenrechte, oder eingeschränkte, oder wie immer man das nennen will.

Alma: Warum kann das nicht Julian (= ein Kollege) machen?

Dekan: Voraussetzung ist, dass du _____ bist.

Alma: Oder Frank (= ein anderer Kollege)?

Dekan: Alma, alle anderen haben entweder _____ oder leben mit jemandem zusammen. Außerdem hast du längst zugesagt. Und dein Ding, dein _____ ist ja schon für dich gebaut. Drei Wochen, Alma. Und dann kannst du meinetwegen mit deiner Truppe nach Chicago _____ und dir die Keilschriften im Original angucken. Ich gebe die Mittel frei. Nein, nein, das ist keine Bestechung, nur ein kleines Dankeschön.

b/ Was erfahren Sie in diesem Gespräch über die Situation und Almas Meinung? Fassen Sie kurz auf Französisch zusammen.

c/ Finden Sie die Logik. Ergänzen Sie folgende Sätze mit einer Konjunktion aus dem Wörterkasten.



WORKISTE KONJUNKTIONEN

Une conjonction sert à introduire une subordonnée. Le verbe conjugué se trouve à la fin. Des exemples de conjonction sont *weil* (expression d'une cause), *obwohl* (opposition), *wenn* (condition ou temporalité), *als* (événement unique dans le passé), *bevor* (antériorité), *nachdem* (posteriorité).

- a. _____ Alma die Studie akzeptierte, war sie sich nicht aller Konsequenzen bewusst.
- b. Alma will nicht mehr an der Studie teilnehmen, _____ sie die Tests nerven.
- c. Der Dekan braucht Almas Studie, _____ er in einer Ethikkommission ist.
- d. _____ Alma Tom kennengelernt hat, will sie nicht mehr an der Studie teilnehmen.
- e. _____ Alma keine Lust hat, wird sie weiter an der Studie teilnehmen.
- f. _____ sie nach Chicago fliegen kann, muss Alma die Studie beenden.

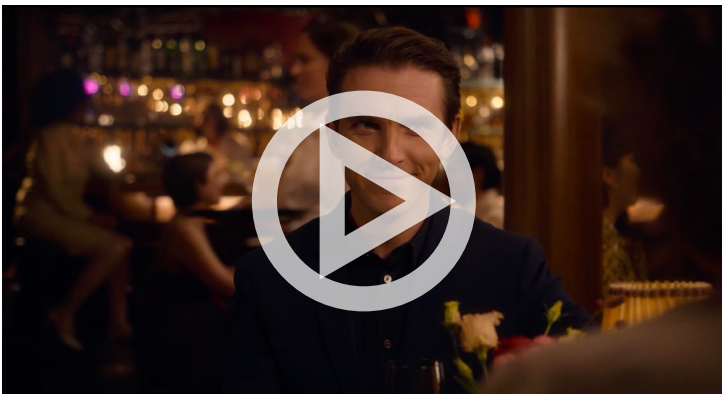


II/ DER MENSCH UND DIE MASCHINE – TRAILER

1/ Lesen Sie die Sätze, bevor Sie den Trailer sehen. Ergänzen Sie sie mit der / den passenden Antwort(en).

- | | |
|--|--|
| „Dein Traumpartner ist ja schon für dich gebaut.“ <input type="checkbox"/> | <input type="checkbox"/> – <i>Schlafen wir nicht im selben Bett?</i> |
| „Und hier ist dein Zimmer.“ <input type="checkbox"/> | <input type="checkbox"/> – <i>Tom kann auch sprechen. Tom ist ein freundlicher Roboter.</i> |
| „Es ist etwas, wovon 93% der deutschen Frauen träumen.“ <input type="checkbox"/> | <input type="checkbox"/> – <i>Das ist kein Mann. Das ist ein Roboter.</i> |
| „Da steht ein Mann.“ <input type="checkbox"/> | <input type="checkbox"/> – <i>Dann kommst du vielleicht selber drauf, zu welcher Gruppe ich gehöre. / – Zu den 7%?</i> |
| „Sie behandeln Tom wie eine Maschine. Woran liegt das Ihrer Meinung nach?“ <input type="checkbox"/> | <input type="checkbox"/> – <i>Ja – Tut mir leid, war einfach so naheliegend.</i> |
| „Alle sind begeistert von dir.“ <input type="checkbox"/> | <input type="checkbox"/> – <i>Ich muss zugeben, Sie haben wirklich Geschmack.</i> |
| „Der kann doch sprechen, oder?“ <input type="checkbox"/> | <input type="checkbox"/> – <i>Dass er eine Maschine ist?</i> |
| „Sag mal, hat er mich jetzt gerade verarscht?“ (jemanden verarschen (fam) = sich über jemanden lustig machen) <input type="checkbox"/> | <input type="checkbox"/> – <i>Nur du nicht.</i> |

2/ Gehen Sie auf die Internetseite und überprüfen Sie Ihre Antworten mit dem Trailer.



<https://www.youtube.com/watch?v=eXC4t8EbKTo>

3/ Ordnen Sie jedem Dialog ein Szenenbild zu.



| |
|--|
| |
|--|

| |
|--|
| |
|--|

| |
|--|
| |
|--|

| |
|--|
| |
|--|

| |
|--|
| |
|--|

| |
|--|
| |
|--|

| |
|--|
| |
|--|

| |
|--|
| |
|--|

| |
|--|
| |
|--|

| |
|--|
| |
|--|

| |
|--|
| |
|--|

| |
|--|
| |
|--|

| |
|--|
| |
|--|

| |
|--|
| |
|--|

| |
|--|
| |
|--|

| |
|--|
| |
|--|

4/ Wie entwickeln sich die Gefühle Almas Tom gegenüber? Sehen Sie sich die Fotos an. Geben Sie Ihre Meinung zu ihren Gefühlen im Laufe des Films.



WORTKISTE

Pensez à utiliser des connecteurs logiques pour structurer votre discours : *zuerst* (d'abord), *dann* (ensuite), *danach* (à la suite de cela), *schließlich* (finalement). Vous pouvez aussi indiquer un moment précis : *Am Anfang* / *am Ende des Films* (au début/ à la fin du film)

5/ Verhält sich Tom wie ein Mensch oder eine Maschine? Ordnen Sie die Angaben zu. Ergänzen Sie die Tabelle mit persönlichen Ideen.

Kaffee kochen – in Sekundenschnelle die richtige Antwort auf ein mathematisches Problem finden – sich über jemanden lustig machen – Komplimente machen – sich vorstellen – auf eine unerwartete Bemerkung antworten – Ordnung schaffen – statistische Hochrechnungen machen – Ratschläge geben – jemanden glücklich machen – barfuß über die Wiese gehen – Gefühle empfinden

| Das kann (auch) ein Roboter. | Das ist menschlich. |
|------------------------------|---------------------|
| | |

6/ Schreiben Sie nun eine Zusammenfassung des Films für die Schülerzeitung Ihres deutschen Austauschpartners.

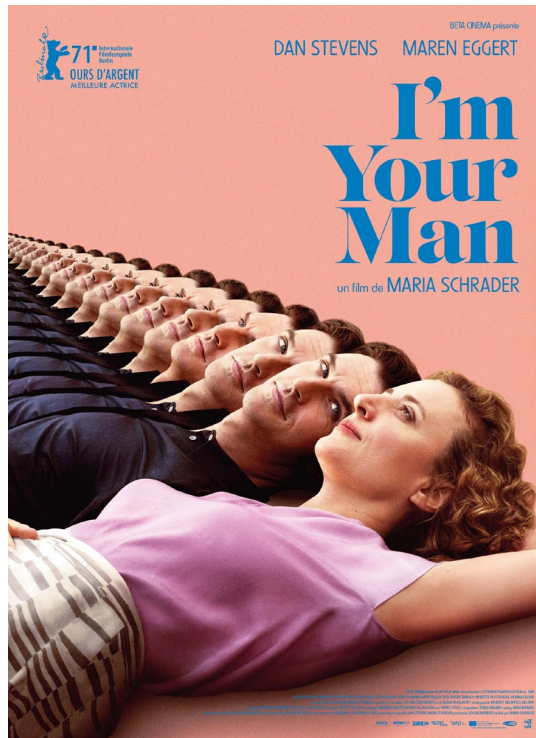
7/ Wie geht es für Tom und Alma weiter? Erfinden Sie eine Fortsetzung der Geschichte.

III/ DER MENSCH UND DIE MASCHINE – FILMPLAKATE

1/ Sehen Sie sich die zwei Filmplakate an.

a/ Diskutieren Sie über die Unterschiede im Titel und über die Vor- und Nachteile der Wortwahl.

b/ Schlagen Sie einen anderen Titel vor. Begründen Sie Ihre Meinung.



WORKISTE BEGRÜNDEN

..., weil ... + verbe en position finale (VF) > parce que

..., denn + sujet + verbe conjugué > car

... . Deshalb / Darum / Aus diesem Grund + verbe conjugué ... > c'est pour cela / pour cette raison



IV/ ROBOTER IN UNSERER GESELLSCHAFT

Wählen Sie ein Thema. Diskutieren Sie mit einem Partner. Stellen Sie Ihre Meinung der Klasse vor.

> Im Film sagt Dr Stuber, ein anderer Tester, über seinen humanoiden Roboter namens Chloé: „Ich wusste gar nicht, dass es sowas gibt, dass man so glücklich sein kann. Sie ist so lieb zu mir wie es noch kein Mensch war.“ Denken Sie, dass humanoide Roboter einsamen Menschen helfen können?

> Können Ihrer Meinung nach humanoide Roboter Menschen ersetzen?

> Sind Ihrer Meinung nach humanoide Roboter eine Bereicherung für die Gesellschaft?

> Im Film schreibt Alma in ihrem Bericht: „Doch sind es nicht gerade die unerfüllte Sehnsucht, die Fantasie und das ewige Streben nach Glück die Quelle dessen, was uns zu Menschen macht?“ Kommentieren Sie diesen Satz.

Organiser une séance scolaire

Pour organiser une séance de cinéma pour vos classes dans la salle de cinéma de votre choix, connectez-vous à Zérodeconduite et remplissez un formulaire de demande de séance.

www.zerodeconduite.net/seances-scolaires

Crédits du dossier

Dossier rédigé par Petra Bazin et Vital Philippot
pour Zérodeconduite.net © 2022

Crédits photos du film : © Haut et court



**POUR RETROUVER
LE CORRIGÉ
DES ACTIVITÉS
CONNECTEZ-VOUS AU SITE :**
www.zerodeconduite.net
**ACCÈS GRATUIT RÉSERVÉ
AUX ENSEIGNANTS**